

# LAC SIBBO EN SUÈDE

## Brochets, sandres et perches au paradis !



Le lac suédois de Sibbo est un petit paradis ! Pourquoi ? Tout simplement parce qu'il offre aux passionnés de carnassiers à la mouche plus de 600 hectares d'eau riche dans un cadre somptueux ! Ce lac privé connecté à la mer Baltique par un étroit chenal, où seul votre bateau pourra passer, regorge de brochets, de sandres et de perches dont les tailles sont vraiment impressionnantes ! Grâce à une gestion rigoureuse, toujours sous surveillance, ce biotope singulier est vraiment une destination à ne pas manquer !  
Texte et photos : Laurent Guillermin

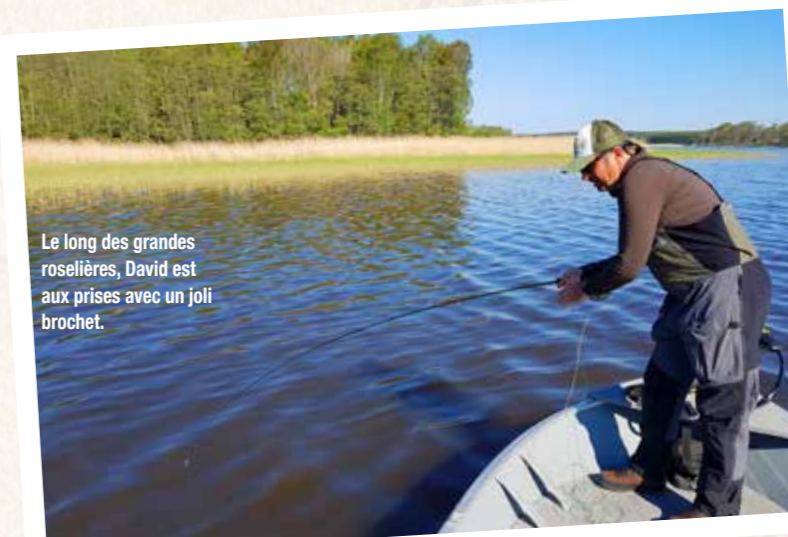
**A**près un vol sans encombre jusqu'à Skavsta et à peine trente minutes de voiture, nous arrivons au lodge, un cottage traditionnel suédois très confortable. Le lendemain matin aux aurores, je ne peux m'empêcher de découvrir à pied et de mes yeux, ce superbe lac qui nous accueille pendant une semaine. Le ponton est parfaitement aménagé à quelque cinquante mètres de notre maison et les bateaux de 4,65 m, de type Uttern coque alu, sont mis à notre disposition. Ils sont propulsés par des moteurs thermiques de 15 chevaux, équipés d'un sondeur/GPS et d'un moteur électrique avant. Ils seront nettoyés tous les jours pendant notre séjour par une équipe de guides expérimentés et attentifs. Après un bon petit-déjeuner préparé par Éric, me voici au milieu de ces eaux couleur de thé en compagnie de l'ami David qui connaît parfaitement le lac et ses spots. Bien évidemment, la pêche à la mouche des carnassiers est conditionnée par les conditions météo, mais aujourd'hui les eaux sont lisses et le ciel bleu turquoise! Comme quoi tout est possible en Suède. Nous trouvons facilement plu-

sieurs baies où les vagues rident un peu la surface! Après quelques échanges sur les coloris et les tailles de streamers à utiliser, j'opte pour un modèle imitation perche articulé de chez Big Streamers et David choisit un tube fly olive. Nous avons monté sur nos cannes des soies S3 car nous devons peigner les cassures formées juste derrière les grandes roselières. Au second lancer dans ce superbe décor, je manque une grosse touche, le poisson se décroche puis c'est David qui prend le premier brochet de 80 cm après une jolie bagarre! Je relance tout près des roseaux, ma soie se tend lourdement et mon premier bec suédois du séjour arrive au bateau après de jolis coups de tête. La robe de ces poissons, qui va du cuivré au doré, est absolument fantastique! Quelques lancers plus tard, c'est un poisson rageur et nerveux qui vient chiper mon streamer alors que j'allais le sortir de l'eau. La taille moyenne des brochets est assez élevée, cela donne une petite idée sur la richesse de ce lac. Nous prendrons d'ailleurs très souvent des poissons contre le bateau qui feront soudainement plier nos cannes en carbone dans de magnifiques gerbes d'eau. Un régal pour les pêcheurs à la mouche que nous sommes.

**MODE TACTILE POUR LES SANDRES!**

Après cette matinée bien remplie en émotions, Éric nous concocte un petit barbecue sympathique et

succulent puis nous reprenons le fil de l'eau. Cette fois le lac est totalement lisse, il fait 28 degrés et nous changeons notre fusil d'épaule pour tenter les sandres et les perches le long des structures. À cent mètres devant la petite île que nous avons baptisée « l'île aux sandres » se dessine un grand plateau où le fond rocailleux n'excède pas les deux mètres. Je tente tout d'abord ma chance avec une soie intermédiaire et une imitation d'alevin type SPM 10 de chez Mouches de Charette. Je lance en éventail tout autour du bateau, mais sans réussite. Persuadé que des sandres et des perches hantent les lieux, je change de canne pour une 9'6 soie de 7 et une soie S8 avec un bas de ligne extra court. Je monte en pointe un booby « maison » aux yeux démesurés avec en potence un petit alevin. Avec cette « torpeur » ambiante, il me semble que mon train de mouches devra pêcher au ralenti entre les anfractuosités du fond. L'avantage du booby est double: sa conception fait qu'il déplace de l'eau sur les tractions et sa forte flottabilité fait remonter les deux imitations très lentement sur les arrêts. Au bout de deux lancers, sur un stop, un toc sourd dans la canne m'oblige à ferrer avec ampleur et de suite la bagarre s'engage avec un poisson très lourd bien décidé à garder le fond. La courbure de ma canne est magnifique, mais doucement je parviens à guider un gros sandre de 85 cm près du bateau. David tout sourire fait basculer le poisson dans l'épuisette, mon gros booby est solidement fiché au coin de sa mâchoire! Superbe! S'il est vrai que la quête du sandre à la



Le long des grandes roselières, David est aux prises avec un joli brochet.



Éric confirme que la taille moyenne des brochets est très élevée.

mouche requiert des conditions particulières et quelques spécifications techniques, c'est une très belle pêche, toujours très tactile et sensitive! Cet excellent spot va nous rapporter bon nombre de sandres dont mes records du séjour. Mais sachez que certains pêcheurs suédois ont pris dans ce lac des poissons qui dépassaient le mètre.

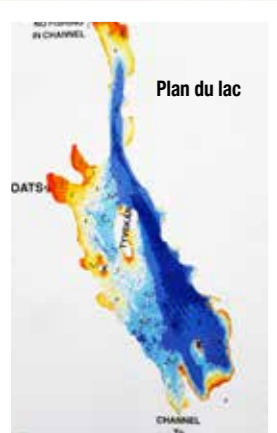
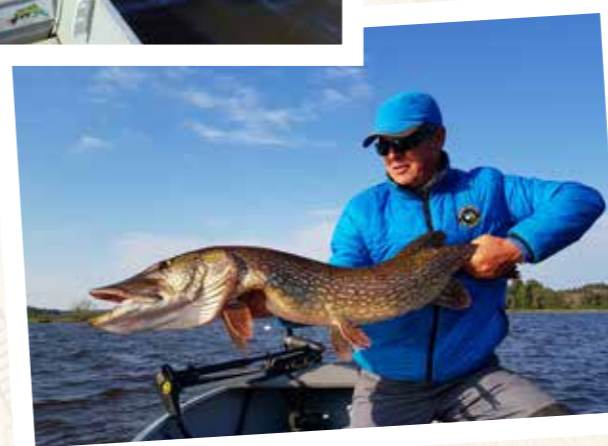
Un gros bec de 116 cm capturé à l'aval de « l'île aux sandres »!

**BELLES PERCHES DANS LES STRUCTURES**

Les journées suivantes, notre prospection du lac va largement nous combler avec chaque jour un très grand nombre de prises de brochets, de sandres et de perches. Curieusement, les concentrations de perches furent parfois plus difficiles à trouver alors que les prises de brochets et de sandres étaient assez régulières. C'est encore avec l'ami David que nous sommes tombés en fin de matinée sur quelques belles chasses de zébrées contre de grandes falaises rocheuses où l'eau passait facilement de moins d'un mètre à 7 ou 8 mètres sur une pente rapide. C'est non loin de « l'île au hibou » que nous avons réussi une belle pêche à l'aide d'une



La pêche des roselières est passionnante car le nombre de touches est vraiment impressionnant.



Plan du lac

Le lac Sibbo est sans doute l'un des plus prolifiques des sites suédois.

Il est bordé de cottages dans un paysage somptueux.



soie intermédiaire et d'un streamer olive et argent. Une mouche lestée en tête permettait alors une récupération en dents-de-scie qui plaisait bien aux perches. Après sept ou huit prises consécutives, il fallait se déplacer pour retrouver des poissons plus agressifs. Le petit truc à savoir consistait aussi à garder nos prises vivantes dans notre grande épui-sette car au moindre décrochage d'un poisson, les touches cessaient rapidement. Nous avons d'ailleurs constaté le même phénomène avec les sandres! Dans ces eaux très riches j'ai remarqué que les plus grosses perches se nourrissaient principalement de grémilles, un petit percidé de 7 à 8 cm environ dont la livrée ressemble à celle d'un goujon! Ces petites proies, pourtant épineuses, étaient souvent régurgitées à l'arrivée au bateau. Il est donc bon de penser à quelques imitations de ce poisson dont raffolent les carnassiers dans ce lac. Les streamers argentés striés de noir se sont d'ailleurs montrés très efficaces.

#### DENSITÉS ET TAILLES RECORD

La profondeur du lac Sibbo oscille entre 2,50 m et 6 m environ. Les zones « shallow » se trouvent principalement sur la partie nord du lac, elles sont d'ailleurs excellentes pour le brochet à la mouche. La partir sud recèle quelques fosses qui atteignent 11 m. La pression de pêche très modérée et parfaitement encadrée est l'une des clés importantes de



la gestion du lac. Le no kill est intégral quelles que soient les espèces recherchées! La richesse du biotope est absolument incroyable avec cette communication avec la Baltique et des densités de poissons très élevées pour des tailles record. Il faut dire que les quantités de poissons fourrage que l'on croise sur les bordures sont vraiment impressionnantes: gardons, rotengles, ablettes et grémilles sont le repas quotidien des percidés qui constituent à leur tour le menu des grands brochets.

À titre informatif, nous avons capturé en six jours avec nos amis de *La pêche et les poissons* qui prati-

Ici, les grosses perches adorent les imitations de grémilles.

Ce gros booby tricaté lentement aura eu raison de ce sandre de 86 cm.

quaient au leurre, pas moins de neuf brochets métrés dont les deux plus gros atteignaient 113 cm et 116 cm! Plusieurs très gros ont été perdus (n'est-ce pas Julien)! Concernant les sandres, j'ai eu la chance de prendre deux poissons record de 90 et 91 cm mais de très nombreux 85 + ont été capturés pendant le séjour. Les plus grosses perches ont été mesurées à 45 et 46 cm! Si vous comptez une moyenne de 20 ou 25 poissons par pêcheur et par jour, j'ai dans l'idée que cette destination exceptionnelle devrait vite vous intéresser!

#### MATÉRIEL MOUCHE À PRÉVOIR

**Brochet:** canne de 9' soie de 9 ou 10, soies flottantes, intermédiaires et plongeantes S3, moulinets large Arbor avec bonne réserve de backing. Bas de ligne en 70/100 fluorocarbène et empiles Kevlar et Karnafil. Mouches type: Broc 40, Broc 11 Broc Tf1 disponibles chez [www.mouchesdecharette.com](http://www.mouchesdecharette.com) mais aussi Hand Made Articulated Streamer chartreuse, XL Streamers Golden Bream et Perch, Hand Made Tube flies disponibles chez [www.bigstreamers.com](http://www.bigstreamers.com).

**Sandre:** canne 9' ou 9'6 soie 7/8. Soies intermédiaires, plongeantes S3, S5 et S8. Moulinets large Arbor légers. Bas de ligne 28/100 fluorocarbène. Mouches type: SPM8, SPM10 Mouches de Charette et boobies en chartreuse, blanc et argent.

**Perche:** mêmes canne, moulinet et bas de ligne que pour le sandre. Mouches type: Clousers Minnows blanc, chartreuse, Rabbit strip et imitations fourrage blanc et olive rayé noir.



Éric nous a régalez avec ces barbecues près du lodge.

Une sélection de mouches pour le brochet, le sandre et la perche.

